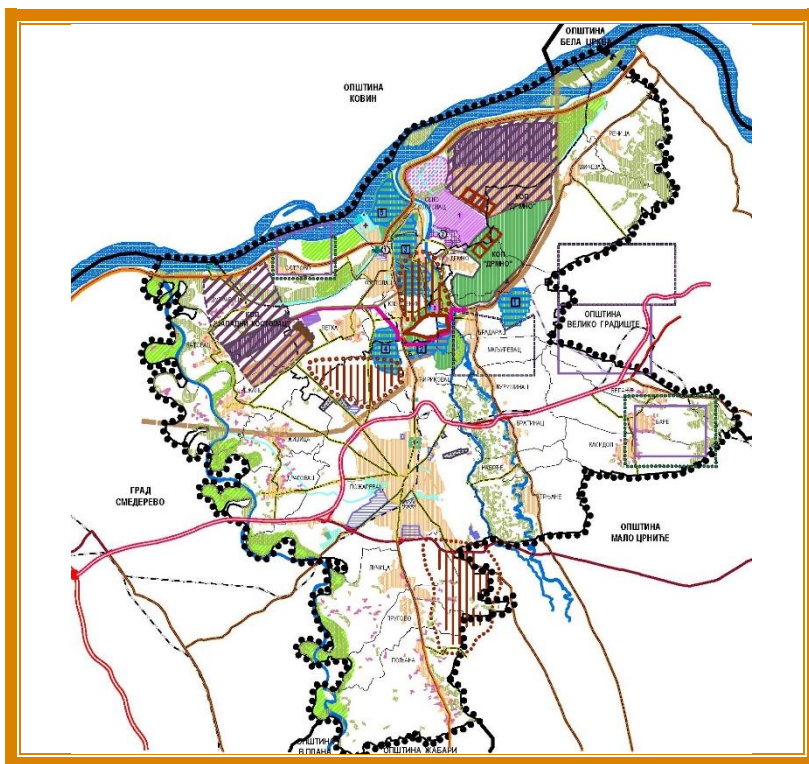




РЕПУБЛИКА СРБИЈА
ГРАД ПОЖАРЕВАЦ



ЕЛАБОРАТ – КОНЦЕПТУАЛНИ МАТЕРИЈАЛ ЗА РАНИ ЈАВНИ УВИД У ПРОСТОРНИ ПЛАН ГРАДА ПОЖАРЕВЦА

У Пожаревцу, априла 2025. године



ИНСТИТУТ ЗА АРХИТЕКТУРУ И УРБАНИЗАМ СРБИЈЕ
INSTITUTE OF ARCHITECTURE AND URBAN&SPATIAL PLANNING OF SERBIA

ПРОСТОРНИ ПЛАН ГРАДА ПОЖАРЕВЦА (у даљем тексту: Просторни план) припрема се у Институту за архитектуру и урбанизам Србије на основу Одлуке о изради Просторног плана Града Пожаревца („Службени гласник града Пожаревца“, бр. 7/24), Стратешке процене утицаја просторног плана на животну средину града Пожаревца у складу са условима из Програмског задатка за израду Просторног плана, одредбама закона и подзаконских аката.

НОСИЛАЦ ИЗРАДЕ ПРОСТОРНОГ ПЛАНА

ГРАДСКА УПРАВА ГРАДА ПОЖАРЕВЦА

Заменица начелника
Градске управе:
Ана Тишма, дипл.правник

Координација:
Главни урбаниста
Драгана Рачић, дипл.инж.арх

ИЗВРШИЛАЦ-ОБРАЂИВАЧ

Институт за архитектуру и урбанизам Србије

Директор
др Саша Милијић, научни саветник
Помоћник директора
др Божидар Манић, дипл. инж. арх.

Координација израде Просторног плана
одговорни планери/урбанисти

мр Весна Јокић, дипл. просторни планер
лиценца 100 0026 03

др Ненад Спасић, дипл. инж. арх.
лиценца бр. 100 0056 03
лиценца бр. 200 0318 03

др Тамара Маричић, дипл. простор. планер
лиценца 100 0207 13 (СПУ)



У Пожаревцу, априла 2025. године

ПРОСТОРНИ ПЛАН ГРАДА ПОЖАРЕВЦА

На основу члана 37. и члана 38. Закона о планирању и изградњи ("Службени гласник Републике Србије", бр. 72/09, 81/09, 64/10-УС 24/11, 42/13-УС, 50/13-УС, 98/13-УС, 132/14, 145/14, 83/18, 31/19, 37/19 - др.закон, 9/20 и 52/21) и члана 27. Правилника о садржини, начину и поступку израде докумената просторног и урбанистичког планирања ("Службени гласник РС", број 32/19),

ИЗЈАВА

ОДГОВОРНОГ ПЛАНЕРА / УРБАНИСТЕ

Овим изјављујемо да је Елаборат за рани јавни увид у Просторни план Града Пожаревца припремљен у складу са Законом и прописима донетим на основу Закона.

мр Весна Јокић, дипл. простор. планер
лиценца бр. 100 0026 03

Весна Јокић



др Ненад Спасић, дипл. инж. арх.
лиценца бр. 100 0056 03

лиценца бр. 200 0318 03

Ненад Спасић



У Пожаревцу, априла 2025. године

САДРЖАЈ:

1. ПОЛАЗНЕ ОСНОВЕ	1
1.1. Уводне напомене	1
1.2. Законско-правни и плански основ за израду и доношење Просторног плана	3
1.3. Обухват Просторног плана	3
1.4. Општа документација од значаја за израду Просторног плана	5
2. ИЗВОД ИЗ ПРОСТОРНОГ ПЛАНА РЕПУБЛИКЕ СРБИЈЕ И ДРУГИХ РАЗВОЈНИХ ДОКУМЕНАТА	6
2.1. Закон о Просторном плану Републике Србије од 2010. до 2022. године	6
2.2. Уредба о утврђивању Регионалног просторног плана Подунавског и Браничевског управног округа	7
2.3. Уредба о утврђивању Просторног плана подручја посебне намене инфраструктурног коридора државног пута IБ реда, аутопут Е-75 БЕОГРАД-НИШ (Петља „ПОЖАРЕВАЦ“) – ПОЖАРЕВАЦ (Обилазница) – Велико Градиште – Голубац („Службени гласник РС“, бр. 7/21)	7
2.4. Уредба о утврђивању Просторног плана подручја посебне намене међународног пловног пута Е-80–Дунав Паневропски коридор VII („Службени гласник РС“, бр. 14/15)	8
2.5. Уредба о утврђивању просторног плана подручја посебне намене археолошког налазишта Виминацијум („Службени гласник РС“, бр. 14/15)	8
3. ПРИРОДНИ И СТОРЕНИ ПОТЕНЦИЈАЛИ И ОГРАНИЧЕЊА ПРОСТОРНОГ РАЗВОЈА ГРАДА ПОЖАРЕВЦА	9
3.1. Природни системи и ресурси	9
3.1.1. Минералне сировине	10
3.1.2. Пољопривредно и шумско земљиште	11
3.1.3. Водни ресурси	11
3.1. Општа оцена стања просторног развоја Града Пожаревца	13
4. ПРИНЦИПИ, ЦИЉЕВИ И ОПШТА КОНЦЕПЦИЈА ПРОСТОРНОГ РАЗВОЈА	17
4.1. Принципи просторног развоја Града Пожаревца	17
4.2. Циљеви просторног развоја Града Пожаревца	18
4.3. Општа концепција просторног развоја Града Пожаревца	18
5. ПРЕТЕЖНА НАМЕНА ПРОСТОРА, ОСНОВНИ УРБАНИСТИЧКИ ПАРАМЕТРИ И ОБИМ ИЗГРАДЊЕ	21
6. ОЧЕКИВАНИ ЕФЕКТИ ПЛАНИРАЊА У ПОГЛЕДУ УНАПРЕЂЕЊА ПРОСТОРНОГ РАЗВОЈА И НАЧИНА КОРИШЋЕЊА ПРОСТОРА	22

1. ПОЛАЗНЕ ОСНОВЕ

1.1. Уводне напомене

Постојећи Просторни план града Пожаревца донет је 2012. године („Службени лист града Пожаревца“, бр. 10/12, 13/13 и 4/19), рађен је синхронизовано са Просторним планом подручја посебне намене Костолачког угљеног басена („Службени гласник РС“, бр. 1/13, 20/18) за плански хоризонт до 2022. године.

Израда новог Просторног плана за Костолачки угљени басен покренута је 2023. године, а доношењем Одлуку о изради (новог) Просторног плана Града Пожаревца од стране Скупштине Града Пожаревца оствариће се синхронизована израда и усклађивања планских решења ова два просторна плана. Просторни план Града Пожаревца ће бити усклађени и са решењима осталих нових планских докумената који захватају део територије Града Пожаревца као и одредбама нових закона и подзаконских аката.

Просторни план Града Пожаревца (у даљем тексту: Просторни план) представља основни плански документ којим се усмерава просторни, економски и социјални развој, управљање животном средином, заштита природе и културног наслеђа, изградња и уређење насеља, инфраструктурних система, привредних и других целина, као и активности на заштити у ванредним ситуацијама и од свих деструктивних утицаја.

Просторни план Града Пожаревца биће урађен у складу са одредбама Закона о планирању и изградњи („Службени гласник РС“, бр. 72/09, 81/09, 64/10-УС 24/11, 42/13-УС, 50/13-УС, 98/13-УС, 132/14 и 145/14, 83/18, 31/19, 37/19, 9/20, 52/21, 62/23), и Правилника о садржини, начину и поступку израде докумената просторног и урбанистичког планирања („Службени гласник РС“, бр.32/19), одредбама других законских и подзаконских аката из области рударства, енергетике, водопривреде, пољопривреде, саобраћаја, животне средине, заштите културног наслеђа и др. као и са одредбама Просторног плана Републике Србије („Службени гласник РС“, бр. 88/10) и Регионалног просторног плана за подручје Подунавског и Браничевског управног округа („Службени гласник РС“, бр. 8/15);

Израда Просторног плана покренута је доношењем Одлуке о изради Просторног плана Града Пожаревца („Службени гласник Града Пожаревца“, бр. 7/24).

Просторним планом се утврђују:

- (а) основне концепције привредног и социјалног развоја, коришћења, организације и заштите простора као и правила изградње и уређења простора за плански хоризонт до 2035. године; и
- (б) приоритети за прву етапу реализације Просторног плана (до 2027. године) односно, за операционализацију дугорочних планских концепција и решења.

Просторни план ће бити елабориран на следећи начин:

Књига I: Просторни план – стратешки део плана;

Књига II: Правила уређења и правила грађења, урбанистичке уређајне основе за села;

Књига III: Извештај о Стратешкој процени утицаја Просторног плана на животну средину; и

Књига IV: Аналитичко - документациона основа Просторног плана:

Свеска 1: Елаборат – Концептуални материјал за рани јавни увид

Свеска 2: Студијска основа Просторног плана и

Свеска 3: Документи везани за припрему, разматрање и доношење Просторног плана.

Просторни план – стратешки део садржи: полазне основе, планска решења за заштиту, уређење, коришћење и развој природних система и ресурса (пољопривредног земљишта, шума и шумског земљишта, вода и минералних сировина); просторни развој и дистрибуцију становништва, насеља

и јавних служби и привредних делатности; развој туризма, организацију и уређење туристичких и рекреативних простора; просторни развој саобраћаја и инфраструктурних система (саобраћајних, водопривредних, енергетских, телекомуникационих и комуналних); заштиту животне средине, предела, природних и непокретних културних добара и заштиту и организацију простора у ванредним околностима; намену простора; и смернице за имплементацију Просторног плана.

У делу о имплементацији Просторног плана биће дате мере за подстицање равномернијег територијалног развоја и кооперацију са суседним јединицама локалне самоуправе и смернице за израду урбанистичких планова и друге развојне документације. Биће утврђени приоритети за коришћење и уређење простора, кључни учесници/актери – носиоци развоја, мере и инструменти разних политика и подршке за спровођење планских концепција и решења. Биће указано на могуће ризике и проблеме, посебно у односу на развој рударско-металуршког комплекса.

Правила уређења и правила грађења садрже: (а) уређајне основе за двадесетпет (25) сеоских насеља; (б) урбанистичке и друге услове за уређење и изградњу површина и објеката јавне и осталих намена, мреже саобраћајне и друге инфраструктуре и друге посебне услове у складу са Законом о планирању и изградњи; (в) и општа правила уређења и грађења заштите простора по областима и просторним целинама.

Стратешка процена утицаја садржи приказ и процену могућих утицаја планских пропозиција Просторног плана на најбитније параметре квалитета животне средине у оквиру разматраних сценарија просторног развоја Града Пожаревца.

Документациона основа Просторног плана садржи: Концепт просторног плана за рани јавни увид; студијску основу Просторног плана на којој су засноване планске пропозиције Просторног плана; и копије докумената који су пратили припрему, израду и разматрање појединих фаза Просторног плана (услови и мишљења надлежних органа, захтеви наручиоца, одлуке, извештаји и сл.).

Графичке приказе Просторног плана чине:

а) рефералне карте у размери 1: 50 000; и

б) планска решења уређајних основа за сеоска насеља: Баре, Батовац, Берање, Брадарац, Братинац, Брежане, Бубушинац, Драговац, Дрмно, Живица, Касидол, Кличевац, Луница, Маљуревац, Набрђе, Пољана, Пругово, Речица, Трњане, Ћириковац, Кленовник, Острово, Петка и Село Костолац, у размери 1:5 000 или 1: 2.500. Насеље Дубравица се налази у зони копа „Западни Костолац“ и биће пресељено до 2035. године.

У току израде Просторног плана биће успостављена сарадња са надлежним републичким, регионалним и локалним органима и организацијама имаоцима јавних овлашћења, надлежним за постављање захтева (услова) и давање мишљења и сагласности. Сарадња ће бити остварена и са локалним заједницама и становништвом. Поред тога, биће консултовани програми, иницијативе и активности стручних асоцијација и организација цивилног друштва (невладиних организација, удружења грађана и струковних асоцијација) у складу са принципима учешћа јавности у доношењу планских одлука.

Приликом израде Просторног плана биће узета у обзир планска решења просторних и урбанистичких планова који укључују подручје или делове подручја Града Пожаревца (Просторни план подручја посебне намене Костолачког угљеног басена – у току је израда Нацрта плана, Просторни план Града Пожаревца, Генералног урбанистичког плана Пожаревца, Плана генералне регулације Костолаца, делове Планског подручја обухватају просторни планови подручја посебне намене за: Дунавски саобраћајни коридор, Коридор државног пута ДП 1Б-33 и Археолошко налазиште „Виминацијум“,

Треба имати у виду да су неки од наведених планских докумената, почев од Просторног плана Републике Србије, урађена за плански хоризонт до 2020. године и да предстоји израда нових. Просторни план ће у завршној фази израде узети у обзир решења и планске пропозиције нових планских докумената чија је израда у међувремену покренута, првенствено, Просторног плана Републике Србије (на јавном увиду 2023.).

Имплементацијом утврђених планских решења и пропозиција Просторног плана обезбеђује се одрживи просторни развој на Планском подручју, односно, одрживи развој рударских активности, управљање животном средином, водним, пољопривредним и другим ресурсима, квалитет живота у насељима и социјална и друга права становништва.

1.2. ЗАКОНСКО-ПРАВНИ И ПЛАНСКИ ОСНОВ ЗА ИЗРАДУ И ДОНОШЕЊЕ ПРОСТОРНОГ ПЛАНА

Законско - правни основ за израду и доношење Просторног плана садржан је у одредбама:

- 1) Закона о планирању и изградњи којим је прописано да просторни план јединице локалне самоуправе одређује смернице за развој делатности и намену површина, као и услове за одрживи и равномерни развој на територији локалне самоуправе;
- 2) Закона о Просторном плану Републике Србије, члан 3, којим је прописано да се Просторни план Републике Србије спроводи просторним плановима подручја посебне намене и просторним плановима јединица локалне самоуправе;
- 3) чланова 6, 7, 8, 9, 10 и 11. Правилника о садржини, начину и поступку израде докумената просторног и урбанистичког планирања којима је прописана садржина просторног плана јединице локалне самоуправе; и
- 4) Одлуке о изради Просторног плана Града Пожаревца („Службени гласник Града Пожаревца“, бр. 7/24).

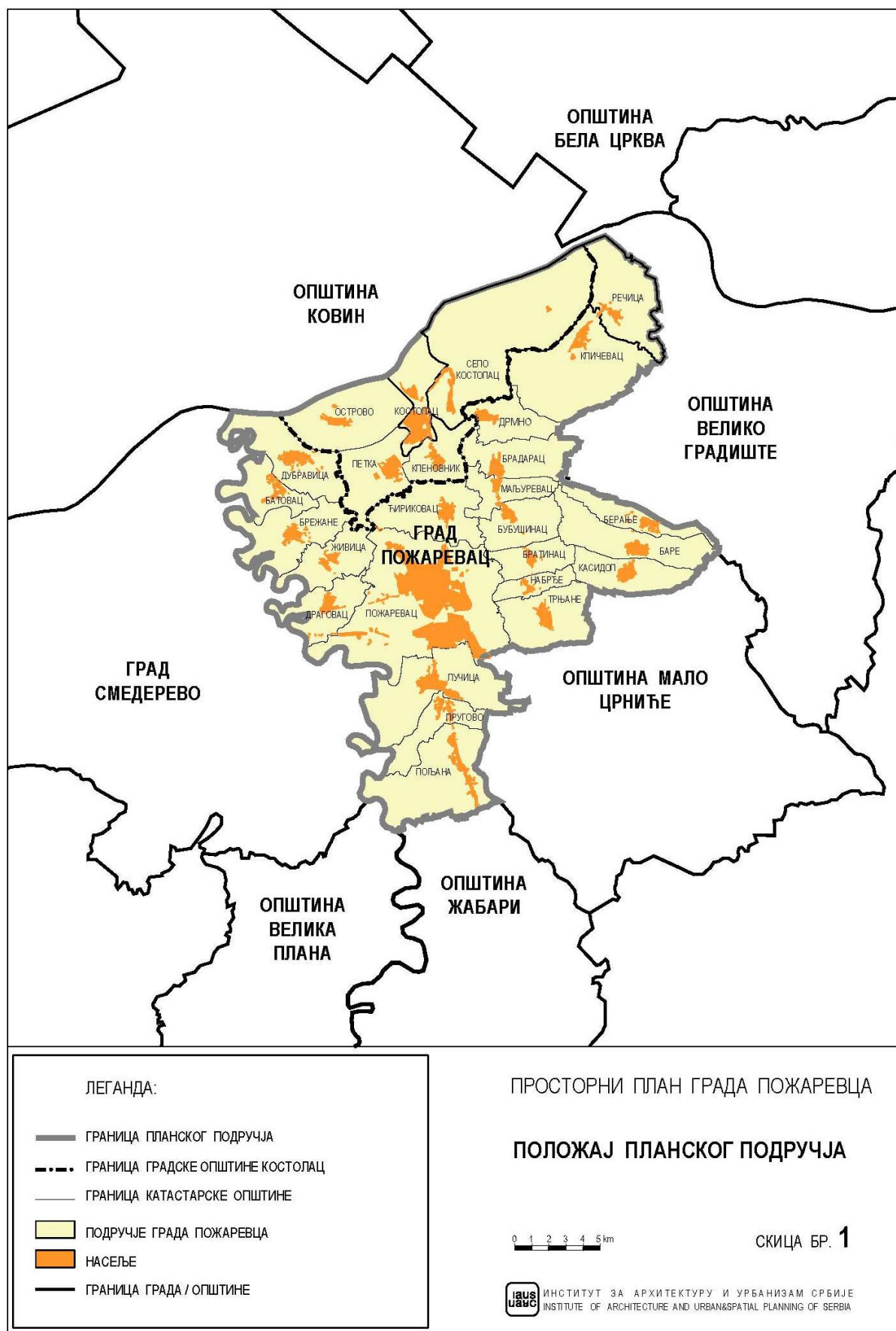
Плански основ за израду Просторног плана представља Просторни план Републике Србије („Службени гласник Републике Србије“, бр. 88/10) и Регионални просторни план Подунавског и Браничевског управног округа („Службени гласник Републике Србије“, бр. 8/15).

1.3. ОБУХВАТ ПРОСТОРНОГ ПЛАНА

Град Пожаревац се налази се у Источној Србији (Перипанојски део Србији), припада Браничевском управном окугу (са општинама Велико Градиште, Голубац, Жабари, Жагубица, Кучево, Мало Црниће и Петровац на Млави).

Просторни план обухвата целу територију Града Пожаревца површине 488 km², (у даљем тексту: Планско подручје) са 27 насеља (два градска – Пожаревац и Костолац, и 25 сеоска насеља) у 27 катастарских општина и то: 22 на подручју градске општине Пожаревац (КО Баре, КО Батовац, КО Берање, КО Брадарац, КО Братинац, КО Брежане, КО Бубушинац, КО Драговац, КО Дрмно, КО Дубравица, КО Живица, КО Касидол, КО Кличевац, КО Лучица, КО Маљуревац, КО Набрђе, КО Пожаревац, КО Пољана, КО Пругово, КО Речица, КО Трњане и КО Ћириковац) и пет на подручју градске општине Костолац (КО Кленовник, КО Костолац, КО Острово, КО Петка и КО Село Костолац) на и на подр Под укупне.

Подручје Просторног плана граничи се са општинама Жабари и Велика Плана на југу, Ковин и Бела Црква на северу, Велико Градиште на западу, Мало Црниће на југо-истоку и Градом Смедеревом на западу (Скица 1).



Скица 1: Положај Планског подручја

1.4. ОПШТА ДОКУМЕНТАЦИЈА ОД ЗНАЧАЈА ЗА ИЗРАДУ ПРОСТОРНОГ ПЛАНА

Плански документи, стратегије, програми од значаја за израду Просторног плана су:

- Просторни план Републике Србије који је у процедури усвајања (Одлука о изради ППРС („Службени гласник РС“, број 48/19)
- Регионални просторни план за подручје Подунавског и Браничевског управног округа („Службени гласник РС“, бр. 8/15);
- Просторни план подручја посебне намене међународног водног пута Е 80 – Дунав (Паневропски коридор VII) („Службени гласник РС“, бр. 14/15);
- Просторни план подручја посебне намене археолошког налазишта Виминацијум („Службени гласник РС“, бр. 14/15);
- Просторни план подручја посебне намене инфраструктурног коридора државног пута IБ реда, Ауто-пут Е-75 Београд – Ниш (петља „Пожаревац“) – Пожаревац (обилазница) – Велико Градиште – Голубац („Службени гласник РС“, бр. 7/21);
- Просторни план града Пожаревца („Службени лист града Пожаревца“, бр. 10/12, 13/13 и 4/19);
- Мастер план "Стиг-Кучајске планине-Бељаница", обрађивач Научно истраживачки центар Економски факултет Универзитета у Београду
- Стратегија управљања водама на територији Републике Србије за период од 2016. до 2034. године („Службени гласник РС“, број 3/17);
- Стратегија развоја водног саобраћаја од 2015 до 2025. године („Службени гласник РС“, број 3/04);
- Стратегија пољопривреде и руралног развоја Републике Србије за период од 2016. до 2025. год. („Службени гласник РС“, бр. 85/14);
- Стратегија развоја шумарства Републике Србије („Службени гласник РС“, број 59/06);
- Стратегија развоја енергетике Републике Србије до 2040 године са пројекцијама до 2050. године („Службени гласник РС“, бр. 94/24)
- Стратегија управљања отпадом за период 2010-2019. године („Службени гласник РС“, број 29/10);
- Програм управљања отпадом за период 2022-2031. године („Службени гласник РС“, број 12/22);
- Стратегија одрживог урбаног развоја Републике Србије до 2030. године („Службени гласник РС“, број 47/19);
- Национална стратегија одрживог коришћења природних ресурса и добара („Службени гласник РС“, бр. 33/12);
- Стратегија развоја туризма Републике Србије за период 2016. до 2025. године („Службени гласник РС“, бр. 98/16);
- План развоја Града Пожаревца за период од 2023. до 2030. године („Службени гласник града Пожаревца“ бр. 7/23);
- Генерални урбанистички план Града Пожаревца („Службени гласник општине Пожаревац“ бр. 2/07);
- План генералне регулације „Пожаревац 1“ („Службени гласник града Пожаревца“, бр. 11/20);
- План генералне регулације „Пожаревац 2“ („Службени гласник града Пожаревца“, бр. 12/18, 11/20 и 33/20);
- План генералне регулације „Пожаревац 4“ („Службени гласник града Пожаревца“, бр. 12/22);
- План генералне регулације „Пожаревац 6“ („Службени гласник града Пожаревца“, бр. 8/22);
- План генералне регулације Костолца („Службени гласник града Пожаревца“, бр. 6/15);
- други плански документи који су у процесу израде или усвајања, као и програми, студије од значаја за израду развој Планског подручја.

2. ИЗВОД ИЗ ПРОСТОРНОГ ПЛАНА РЕПУБЛИКЕ СРБИЈЕ И ДРУГИХ РАЗВОЈНИХ ДОКУМЕНАТА

2.1. Закон о Просторном плану Републике Србије од 2010. до 2022. године

Већи број одредби Просторног плана Републике Србије (ППРС) односи се, директно или индиректно, на Планско подручје.

Просторни развој рударства у Костолачком угљеном басену биће усмерен на утврђивање угљоносне потенцијалности Западног дела Костолачког угљеног басена. У ПД ТЕ-КО Костолац предвиђено је затварање два мања нерентабилна површинска копа (Ћириковац и Кленовник) и завршетак инвестиционог циклуса на ПК „Дрмно“ са повећањем капацитета са 6.5 на 12 мил. t угља годишње. Међу приоритетима у изградњи термоенергетских објеката у Републици наведена је и изградња ТЕ „Костолац БЗ“ са снагом до 700 MW. као и.

Коришћење пољопривредног земљишта у браничевској области диференцира се на: равничарско подручје (ратарству се даје предност за тржишну производњу, уз комплементарну улогу свињарства и живинарства и посебна усмерења ужих локалитета на воћарство и повртарство); брдско подручје (мешовито сточарство као главна и ратарство као комплементарна грана, уз посебна усмерења ужих локалитета на област воћарства); и планско подручје (водеће гране тржишне производње су пашњачко сточарство и агрошумарство као комплементарна, уз посебна усмерења ужих локалитета на органску храну)

Шумовитост Браничевске области износи 32,3%, што је незнатно мање у односу на оптималну шумовитости за ово подручје од 35,5%. Повећање површина под шумама предвиђено је на лошијим земљиштима, на просторима где је неопходна рекултивација након рударских активности.

Међу природним ресурсима посебан значај имаће одрживо и строго контролисано коришћење водних ресурса као и заштита вода од нерационалне приватизације, загађења и неадекватног коришћења. Водени токови Дунава, Саве и Тисе имаће мултифункционалну улогу, у првом реду за све велике потрошаче воде, саобраћај и рекреацију, уз повећану пажњу код испуштања отпадних вода. На Планском подручју развија се Моравско–млавски регионални систем за снабдевање водом Пожареваца и насеља у долини Велике Мораве.

Према функционално-хијерархијској структури центара у Републици, Пожаревац је регионални центар, а уз Смедерево представља субсистеме спољног прстена београдског метрополитенског региона. Пожарева, због своје специфичне локације у односу на коридор VII и X и остале путне коридоре добијају на значају, али као и сви градови, без обзира на своју локациону или функционалну позицију и улогу, мора радити на подизању конкурентности и атрактивности.

У погледу индустријског развоја, планирано је усмеравање средстава за изградњу и комунално опремање индустријских зона и индустријских паркова Браничевске области, у општинама Пожаревац, М.Црниће, Жагубица, Жабари, Кучево, Голубац. Бор, Мајданпек, Неготин и Кладово.

Поручје Костолаца и урбаног подручја Пожареваца сврстана су у *подручја загађене и деградираних животне средине* (локалитети са прекорачењем граничних вредности загађивања, урбана подручја, подручја отворених копова лигнита, јаловишта, депоније, термоелектране, коридори аутопутева, водотоци IV "ван класе"), са негативним утицајима на човека, биљни и животињски свет и квалитет живота. За ову категорију треба обезбедити таква решења и опредељења којима се спречава даља деградација и умањују ефекти ограничавања развоја. Потребно је санирати и ревитализовати деградирани и угрожене екосистеме и друге последице загађења, у циљу стварања квалитетније животне средине.

У развоју саобраћајне инфраструктуре међу стратешким приоритетима су активности на: изградњи коридора државног пута I реда Београд – Пожаревац – Велико Градиште – Голубац – Доњи

Милановац – Ђердап I (Румунија) и државног путу I реда Пожаревац – Кучево – Мајданпек – граница са Бугарском (М-24).

У погледу водног саобраћаја, река Дунав као европски коридор VII, представља стратешку везу која треба да подстакне развој трговине, туризма и услуга. Пловна је читавим током кроз Републику Србију и чини 85% укупног робног промета унутрашњих пловних путева Републике Србије. Дунав има статус међународног пловног пута, категорија VIc и VII, у зависности од сектора тока кроз територију Републике Србије.

Заштита и одрживо коришћење природног и културног наслеђа и природних ресурса чиниће основ идентитета Републике Србије и њених регионалних целина, али и основу будућег привредног/туристичког развоја.

Археолошко налазиште "Виминацијум" спада у приоритетна културна подручја која треба да уживају посебан третман, без обзира на статус у оквиру службе заштите, односно на Листи светске баштине. Истовремено, ово археолошко налазиште је на листи приоритетних подручја, за која је обавезна израда посебних пилот пројеката „Карактеризације предела“, као основа за заштиту, планирање и управљање њиховим развојем.

2.2. УРЕДБА О УТВРЂИВАЊУ РЕГИОНАЛНОГ ПРОСТОРНОГ ПЛАНА ПОДУНАВСКОГ И БРАНИЧЕВСКОГ УПРАВНОГ ОКРУГА

Просторним планом утврђује се дугорочна концепција развоја, организације, уређења, заштите и коришћења подручја Подунавског (град Смедерева и општине Велика Плана и Смедеревска Паланка) и Браничевског управног округа (град Пожаревац и општине Велико Градиште, Голубац, Мало Црниће, Жабари, Жагубица, Петровац на Млави и Кучево).

Најважније налазиште енергетских ресурса (Костолачки угљени басен) и производни систем ТЕ „Костолац А“ и „Костолац Б“ уско су територијално локализовани и повезани.

Проширење производње у Костолачком басену јесте међу приоритетним планским решењима у области геолошких ресурса, а у области развоја енергетске инфраструктуре приоритетно је развијање, изградња и одржавање успостављеног система у оквиру Костолачког угљеног басена.

У области развоја хидротехничке инфраструктуре међу приоритетним планским решењима јесте изградња водозахвата „Јагодица“ на Горњем костолачком острву.

2.3. УРЕДБА О УТВРЂИВАЊУ ПРОСТОРНОГ ПЛАНА ПОДРУЧЈА ПОСЕБНЕ НАМЕНЕ ИНФРАСТРУКТУРНОГ КОРИДОРА ДРЖАВНОГ ПУТА IB РЕДА, АУТОПУТ Е-75 БЕОГРАД-НИШ (ПЕТЉА „ПОЖАРЕВАЦ“) – ПОЖАРЕВАЦ (ОБИЛАЗНИЦА) – ВЕЛИКО ГРАДИШТЕ – ГОЛУБАЦ („Службени гласник РС“, бр. 7/21)

Граница Просторног налази се на деловима територија градова Смедерево и Пожаревац и општина Велико Градиште и Голубац. На територији града Пожаревац обухвата катастарске општине: Драговац, Пожаревац, Ћириковац, Бубушинац, Братинац, Баре и Берање,

Граница Просторног плана одређена је на основу коридора државног пута, у просечној ширини од 100 до 200 m, која обухвата појас пута, заштитни појас, појас контролисане изградње, постојеће водно и железничко земљиште и планирано водно земљиште потребно за регулацију токова и заштиту пута од поплава, у укупној дужини од око 68 km. Просторни план је припремљен у складу са идејним решењем и истовремено са израдом елемената Идејног пројекта и садржи детаљну регулациону разраду за целокупну деоницу државног пута.

Због начина пружања планиране трасе државног пута и односа са постојећом путном мрежом и грађевинским подручјима насеља, траса је подељена на три деонице:

- Деоница 1 (km 0+000 – km 11+900) – почиње од постојеће петље „Пожаревац” на аутопуту Е-75 деоница Београд – Ниш и пружа се дуж постојећег државног пута IБ реда број 33 (који се шири и реконструише) до Пожаревца (почетак обилазнице);
- Деоница 2 (km 11+ 900 – km 31+ 600) – има функцију северне обилазнице града Пожаревца и пружа се дуж постојећег државног пута IБ реда број 34, који се шири и реконструише и завршава на стационачи km 31+ 600 северозападно од Пожаревца; и
- Деоница 3 (km 31+600 – km 67+ 900) – јесте најдужа деоница и представља новопланирану трасу државног пута, која заобилази грађевинска подручја насеља и преузима транзитни саобраћај и категорију државног пута IБ реда број 34, док се постојећи пут задржава и омогућава одвијање саобраћаја до и унутар насеља.

2.4. УРЕДБА О УТВРЂИВАЊУ ПРОСТОРНОГ ПЛАНА ПОДРУЧЈА ПОСЕБНЕ НАМЕНЕ МЕЂУНАРОДНОГ ВОДНОГ ПУТА Е-80–ДУНАВ ПАНЕВРОПСКИ КОРИДОР VII („Службени гласник РС“, бр. 14/15)

Просторни план подручја посебне намене међународног водног пута Е80 - Дунав (у даљем тексту: ППППН коридор VII - Дунава), обухвата подручје водног паневропског коридора VII (сектор кроз Србију) утврђеног Просторним планом Републике Србије. Подручје Просторног плана обухвата на подручју града Пожаревац целе катастарске општине Петка, Дубравица, Острово, Костолац Град, Село Костолац и Речица. Деоница речног система Дунава допуњаваће се објектима за заштиту квалитета вода (реализацијом постројења за пречишћавање отпадних вода у Костолцу). У делу приобаља Дунава где се предвиђа развој површинског копа „Дрмно” извршиће се реконструкција система одбране приобаља од успора вода Дунава кроз синхронизовану израду техничке документације за водопривредне и рударске активности. Подручје Просторног плана са већим бројем индустријских/урбаних центара сложене структуре располаже значајним капацитетима у области рударства костолачко-ковински лигнитски басен, производње електричне енергије (ХЕПС „Ђердап”, ТЕ-КО „Костолац”),

Река Дунав представља еколошки коридор међународног значаја који је саставни део Паневропске еколошке мреже. Питање заштите животне средине усмерено је ка одржавању и побољшању квалитета вода Дунава (у домену биолошких, физичких и хемијских параметара), као и еколошког статуса ваздуха и земљишта у приобаљу. Постојеће стање параметара животне средине је деградирано и угрожено могућим утицајима антропогеног порекла, и то од: **енергетике** са зонама директног непосредног утицаја термоелектрана „Костолац” на загађење воде, ваздуха и земљишта, као и депоновања индустријског и рударског отпада који утиче на загађивање површинских и подземних вода, ваздуха и земљишта; **експлоатације минералних сировина** са директним утицајем експлоатације у оквиру Костолачког угљеног басена и **индустријских депонија пепела, шљака и гипса**.

2.5. УРЕДБА О УТВРЂИВАЊУ ПРОСТОРНОГ ПЛАНА ПОДРУЧЈА ПОСЕБНЕ НАМЕНЕ АРХЕОЛОШКОГ НАЛАЗИШТА ВИМИНАЦИЈУМ („Службени гласник РС“, бр. 14/15)

Археолошко налазиште Виминацијум, као и неки други локалитети, налазе се у границама источног и централног лигнитског лежишта и у истражном и перспективном простору нафте и гаса. Одлуком Владе утврђене су границе и режими коришћења подручја археолошког налазишта Виминацијум, као и шира зона у којој ће бити настављена археолошка истраживања. Постоји, и споразум о сарадњи између ЕПС-а, односно ТЕ-КО „Костолац” и надлежних државних институција за заштиту споменика културе који укључује и заједнички рад на решавању конфликта.

За остале намене и целине детаљно планиране у ППППН Костолачког угљеног басена и ПП града Пожаревца, овим просторним планом се не успостављају додатни принципи и циљеви просторног развоја.

Са аспекта могућности истраживања, развоја и заштите посебне намене археолошког налазишта Виминацијум, истиче се изузетна повољност која се односи на неизграђеност простора који се користи као пољопривредно обрадиво земљиште (њиве). Ово је нарочито значајно јер су ископавања и истраживања лако могућа на читавом простору археолошког налазишта, као и на простору Костолачког острва (који је ППППН Костолачког угљеног басена и ПП града Пожаревца одређен као потенцијални простор за истраживања и туристичке активности Виминацијума).

Већи део површина повољних карактеристика за различите видове активности, као и зона археолошког налазишта Виминацијум се налази изнад лигнитског лежишта, па су ограничења за коришћење за све друге намене осим рударске и енергетске, значајна. Само заштићено подручје Виминацијума је, као законом заштићена зона културних добара под посебно прописаним режимима коришћења и заштите простора, те се искључује сваки вид коришћења простора који није дозвољен законом како у заштићеној зони археолошког налазишта, тако и у његовој заштићеној околини (у којој се налази и комплекс ТЕ „Костолац Б”), како не би дошло до угрожавања основне посебне намене заштићеног археолошког налазишта.

Дугорочно гледано, са аспекта посебне намене заштићеног археолошког налазишта Виминацијум, предност у коришћењу простора треба установити следећим редом: 1) истраживање и заштита археолошког налазишта 2) пољопривредно земљиште, 3) изградња насеља, индустрије и инфраструктуре, као и развој рударства и енергетике у оквиру површина одређених ППППН Костолачког угљеног басена и ПП града Пожаревца, 4) развој туризма и пратећих садржаја у зони Костолачког острва, што значи да треба спречити угрожавање основне посебне намене археолошког налазишта, као и свих осталих посебних намена дефинисаних и планираних у ППППН Костолачког угљеног басена. Поред тога, принцип који такође треба поштовати је да се онемогући трајно заузимање земљишта прве и друге бонитетне класе за потребе насеља, а да изградња индустријских, енергетских, инфраструктурних и сличних објекта не сме погоршати услове живота у насељима, као и могућности снабдевања водом.

3. ПРИРОДНИ И СТОРЕНИ ПОТЕНЦИЈАЛИ И ОГРАНИЧЕЊА ПРОСТОРНОГ РАЗВОЈА ГРАДА ПОЖАРЕВЦА

3.1. ПРИРОДНИ СИСТЕМИ И РЕСУРСИ

Подручје града Пожаревца припада Перипанонској Србији, северном делу Великог Поморавља и Стига, са апсолутним висинама између 69 и 30 метара и релативном висином од 225 метара, одликује га изузетно повољан саобраћајно-географски положај услед непосредне близине Паневропског коридора VII- река Дунав са приобаљем као и Поморавља. Карактерише,

Природне одлике терена града Пожаревца одређује:

- у морфолошком погледу издвајају се: • два гребена - западни, тзв. Пожаревачка греда (греда Сопот) је нижи (Лештарски вис, кота 175 m) и пружа се све до Ресаве и Свилајнца, дужином од око 15 km; и источни гребен, тзв. *Божевачка греда* је виши (Велико Брдо, кота 311 m), почиње код села Кличевац и Речице и према југу прелази у широко побрђе; • *Стиг* – равница која се простира између ова два гребена, апсолутне висине од 75 до 80 m, преко Клепечке косе ка северу прелази у алувион Дунава; представља лесни плато са присутним пролувијално-делувијални и алувијални седиментима Млаве и Дунава, који чине водоносни комплекс, а у коме је ерозија усекла више долина и јаруга са скоро вертикалним странама (висине и до 40 m); већи део овог простора је раван (нагиб мањи од 3%), док је остали део виши и са стрмијим падинама; • *Поморавље* (алувијалне равни Велике Мораве) – шира просторна целина, крајњи североисточни део се налази између Велике Мораве (на западу), Пожаревачке греде (на истоку) и рукавца Дунава (на северу); нагиб ове заравни оријентисан је према северу, односно северозападу, а непосредно поред Дунавца стрмијим засеком зараван је добила терасни изглед (коте терена су између 70-80 m, а највише тачке су јужно од Пожаревца у селима Лучица,

Пругово и Пољана); • *Костолачко приобаље Дунава* са дунавским адама: великим Острвом подељеним каналима и Дунавцем и Жиловом.,

- умерено континентална клима, коју на овом подручју одликује и израженије дејство кошаве, јаког ветра са југоистока. Кошава, иако има фенски карактер, нарочито зими, неповољно утиче, како на саобраћајне услове, тако и на биљне културе и услове за живот људи;
- педолошки покривач – чини га углавном плодна земљишта (чернозем, алувијална земљишта, гајљаче др.);
- богатство водом – првенствено у великој количини транзитних вода (Дунав, Велика Морава и Млава), а због малог специфичног отицаја, оскудевање у домицилним водама; постоје велике количине изданске воде у зонама око великих река, са сувљим теренима речних тераса. Све воде са овог подручја припадају сливовима Велике Мораве и Млаве, односно у целини сливу Дунава;
- шумско-степска вегетација у равничарском делу, а у зонама око водених токова (мочварна, барска вегетација), због високе влажности тла, заступљени су природни шумски комплекси – аутохтона вегетација (топола, врба, лужњак, граб, јова, јасен и др.).

3.1.1. Минералне сировине

Костолачки угљени басен захвата површину од око 145 km² са дужом осом од око 23 km у правцу СИ-ЈЗ и краћом осом око 9 km у правцу СЗ-ЈИ. Подељен је на централни и источни и западни део угљеног басена са четири лежишта: "Дрмно", "Ћириковац" "Кленовник" и западни део Костолачког басена.

У централном делу басена доказано је постојање сва три угљена слоја, лежиште „Ћириковац“ захвата део терена Пожаревачке греде која се пружа правцем север-југ од Дунава ка источном ободу града Пожаревца, а лежиште „Кленовник“ налази се западно од реке Млаве. На површиким коповима „Ћириковац“ и „Кленовник“ престала је експлоатација.

У источном делу Костолачког басена активан је површински коп „Дрмно“, са годишњом производњом од око 9 милиона тона. Захвата површину од око 37,00 km² између реке Млаве на западу, реке Дунава на северу и границу исклињавања лежишта према југу и КО Кличевац. Ограничење за експлоатацију лежишта представљају насеље Дрмно, ТЕ "Костолац Б" и археолошко налазиште Виминацијум и река Дунав.

Западни део лежишта Костолачког угљеног басена, односно лежиште Костолац Запад садржи три угљена слоја од којих су прва два билансна и потенцијално одређују дубину будућег површинског копа. Налази се на простору између ушћа Велике Мораве и леве обале Дунава, на подручју катастарских општина Дубравица, Батовац, Брежане, Петка и Острowo. Будући површински коп, одлагалиште јаловине и други објекти заузеће око 3.000,00 ha.

Према „Студији изводљивости експлоатације лежишта Западни Костолац“ (РГФ, 2024) предвиђен је развој копа „Западни Костолац“ укупног капацитета 190,0 x 10⁶ тона угља који ће се експлоатисати 31 годину. Планирано је да активности на отварању копа започну током 2028. године, а откопавање угља се очекује 2031. године. Експлоатација угља ће се реализовати у две фазе: Прва фаза експлоатације трајеће 9 година (2037. године), капацитета од 3,0 x 10⁶ тона угља годишње који ће се транспортовати баржама до ТЕНТ-а у Обреновацу. Друга фаза на копу „Западни Костолац“ започиње након завршетка експлоатације на копу „Дрмно“, капацитет се повећава на 8,0 x 10⁶ тона угља годишње и намењен је за снабдевање термоблокова у Костолцу.

Истраживање и експлоатација нафте и гаса делом се просторно поклапају са простирањем Костолачког лигнитског лежишта. Нафтно гасно поље "Острowo" налази се у атару села Острowo, нафтно-гасна поља "Брадарац-Маљуревац" и "Маљуревац-Бубушинац" у атарима ових села. Производни систем на нафтно-гасном пољу "Брадарац-Маљуревац" чини девет бушотина са бушотинским нафтоводима којима се допремају произведени флуиди до сабирно-мерне станице

система за припрему, складиштење и отпрему нафте. На овом пољу се остварује мања производња каптажног гаса и креће се око 3.000-4.000 Nm³/дан и углавном покрива сопствене потребе. На нафтно-гасном пољу "Острво" још није почела експлоатација.

Металичне и неметаличне сировине. На подручју града Пожаревца у досадашњем периоду нису регистроване значајније појаве металичних сировина. Постоји више лежишта неметаличних сировина, то су пре свега шљунак, песак, технички грађевински камен и опекарска глина. Лежишта песка и шљунка лоцирана су у алувионима Велике Мораве, Дунава и Млаве., а њихова експлоатација често је нелегална.

3.1.2. Пољопривредно и шумско земљиште

Безмало цела територија Града Пожаревца има савршене педолошке и друге природне услове за вођење разноврсне, високопродуктивне и конкурентне пољопривредне производње. Око 40 % укупних површина простире се претежно равничарским теренима Стига, који имају земљишта са дубоким хумусним слојем, врхунске природне плодности и друге повољне хидролошке, климатске и агроколошке услове. Под условом регулисања режима површинских вода, надресечне природне погодности за развој пољопривредне производње имају и атари Поморавља, који заузимају око 35 % укупних површина Планског подручја. Средишњим делом Планског подручја (око 10 % укупних површина) простире се, такође плодна, лесна греда Сопот (тзв. Пожаревачка греда), која је због нешто већих нагиба терена природно предиспонирана за воћарско-виноградску производњу. Најмање простора (око 10 %) заузима Костолачко приобаље Дунава, где је Дунав изградио речна острва и алувијалну раван, са нагибима терена до 3% и значајним агротехничким ограничењима са становишта заштите вода и биодиверзитета од неповољних утицаја пољопривредне производње.

Богати земљишни ресурси Планског подручја су већ више деценија изложени разноврсним деструктивним утицајима. Реч је не само о заузимању површина за ширење копова и другим неповољним утицајима развоја рударско-енергетског комплекса и стихијске урбанизације, већ и о непредузимању одговарајућих мера заштите од еолске ерозије, запостављању примене конзервационих метода обраде земљишта и других адекватних агротехничких мера.

Пољопривредно земљиште на подручју Града Пожаревца заузима 34573,2 ha, што чини око 72% површине укупне територије (48192 ha), од тога се око 28% (9281 ha) простире у осам катастарских општина (Брадарац, Дрмно, Кличевац, Маљуревац, Ћириковац, Кленовник, Костолац и Село Костолац) које су изложена директно утицају ТО-КО „Костолац“. За наредни период се предвиђа проширење директних утицаја рударства и на атаре насеља Дубравица и Батовац, а индиректних на Острво, Петка и Брежане.

Гледано за подручје Града Пожаревац у целини, оранице (тј. њиве и вртови) чине у просеку 88,5 %, воћњаци 5,1 %, виногради 1,9%, ливаде 2,8% и пашњаци 1,6% од укупних пољопривредних површина.

Шуме заузимају површину од 4613,7 ha односно 9,6% од укупне површине Планског. Низак степен шумовитости прате неповољне карактеристике постојећег шумског фонда. Природни састав шума је измењен у односу на природне потенцијале услед антропогених фактора, углавном крчењем шума за потребе пољопривредне производње као и због снижавања нивоа подземних вода под утицајем експлоатације лигнита. Просторно гледано, шуме су, углавном, распрострањене у долинама река Дунав, Велика Морава и Млава

3.1.3. Водни ресурси

Ресурси површинских вода. Планско подручје спада у подручја Србије са надпросечно развијеном, разуђеном и разноврсном хидрографијом. Истовремено, за ово подручје типичан је тзв. "ресурсни парадокс" – подручје је у просеку богато транзитним водама (Дунав, Велика

Морава), док је врло оскудно тзв. домицилним водама, посебно оним које се могу користити као квалитетна изворишта за снабдевање водом насеља. Ниске просечне вредности домицилних вода на подручју града Пожаревца још више погоршавају врло неравномерни водни режими. Реке Млава и Пек (који уоквирује источну границу разматраног подручја) су изразити бујични водотоци. На Млави, Пеку и њиховим притокама преко 60% укупних годишњих вода протекне у бујичним поводњима, након којих наступе веома дуги периоди маловођа. Поменути однос малих и великих вода већи од 1 : 1.000 један је од најнеповољнијих на домаћим рекама Србије, што ово подручје чини посебно особеним и врло тешким за планирање интегралних система за коришћење, уређење и заштиту вода, као и за заштиту зоне рударских и енергетских активности. То показује да на тим рекама у будућности веома неповољне водне режими треба поправљати реализацијом акумулација у чеоним деловима сливова. Велика наравномерност водних режима одликује и В. Мораву. Проток Велике Мораве на разматраном подручју износи око 230 m³/s, али је посебан проблем врло изражено маловође током периода јули-октобар. Мале месечне воде вероватноће 95% износе само око 35 m³/s

Ресурси подземних вода. У хидрогеолошком погледу у разматраном подручју издвајају се четири зоне. 1) *Водоносне средине источно* од Млаве, у подручју лежишта "Дрмно"; радовима на површинском копу "Дрмно" основна издан је практично издренирана на већем делу подручја, пијезометарски нивои су оборени за око 50 m; основна издан је захваћена за снабдевање села Брадарац и површинског копа "Дрмно", а повлатна за снабдевање водом ТЕ "Костолац Б"; 2) *Зона Пожаревачке греде* – издани формиране у водоносним срединама II и III угљеног слоја биле су субартеског и артеског типа, а експлоатацијом угља у подручју лежишта "Кленовик" и "Ћирковац" све подземне воде изнад II угљеног слоја су практично издрениране; 3) *Алувијална равна и терасе Велике Мораве* – ниво издани у зони Велике Мораве је слободан или субартески, у зависности од водостаја реке, док је у зони виших тераса ниво издани субартески; 4) *У подручју Костолачког острва двослојевита издан* у директној је хидрауличкој вези са Дунавом; преграђивањем Дунавца на почетку, средини и завршетку и успостављањем управљаних режима нивоа, радом ЦС "Колиште" (узводни део Дунавца), и "Речице" и "Завојска" (низводни део Острва), режим подземних вода у аквиферу на Костолачком острву се управљачки контролише; на средишњем делу острва формирано је пепелиште, што је радикално утицало на погоршање квалитета подземних вода, тако да се сада подземне воде из те зоне не могу користити за снабдевање водом насеља. **Сумарно**, анализе режима **подземних вода** показује: • ради се о подручју које је богато подземним водама, • радовима на коповима и дренажним радовима дошло је до обарања нивоа подземних вода у зони не само копова, већ и околних подземних аквифера; • долази до снижавања нивоа подземних вода и у алувијалним аквиферима у доњем току Велике Мораве; • у зони одлагалишта и пепелишта дошло је до погоршања квалитета подземних вода. Наведени феномени су битни са становишта хидротехничких решења, посебно у области снабдевања водом.

Термалне и минералне воде. На подручју града Пожаревца, постоји широки спектар ресурса минералних вода како по територијалној расподели и дубини заглегања, тако и по висини минерализације и температуре. Највећа вредност температурног градијената износи 6°C/100 m – узана зона у западном делу басена, у зони Горњег костолачког острва. Нешто нижи градијент, између 5 и 6°C/100 m дуж појаса у ширини од 3-5 km (зона села Дубравица, преко Костолца, до Дунава, захватајући локалитет Виминацијум). Друга зона истих вредности темературних градијената налази се у зони око Пожаревца. Најниже вредности од 3,5-4°C/100 m, заузимају две мање зоне (око села Речице и Брадарачко-маљуревачког подручја).

У централним деловима Дрмљанске депресије могу се очекивати максималне температуре које износе око 50°C. Ове воде могу имати широку примену као минералне у ужем смислу, затим у спортско рекреационе, балнеолошке, енергетске и технолошке сврхе. Употреба ових вода не захтева посебне мере заштите у погледу испуштања у отворене реципијенте.

У кругу КПД "Забела" (Ре-1) регистрована температура воде на излазу из бушотине износи 40°C, али још увек нема довољно поузданих података о издашности бушотине.

На локалитету Горњег костолачког острва, процена је да се на веома малим дубинама могу добити количине од 10-15 l/s са температуром од око 50°C. Ради се о веома перспективној локацији која би могла да се користи у енергетске сврхе.

На основу геолошке грађе терена може се очекивати захватање подземних вода мале минерализације (1-3 g/l) на ширем подручју Дрмљанске депресије, нарочито у микролокацијама као што су Петка, Острво, Виминацијум, Кличевац, Костолац, Пожаревац, Брадарац итд. Количине које се могу очекивати самоизливом или експлоатацијом црпењем у зависности од потреба и начина искоришћавања прогнозирају се на 10-15 l/s веома су извесне и доста реалне.

3.1. ОПШТА ОЦЕНА СТАЊА ПРОСТОРНОГ РАЗВОЈА ГРАДА ПОЖАРЕВЦА

Просторни развој на подручју Града Пожаревац карактерише значајан удео рударско енергетских активности у развоју и намени земљишта

Привредну структуру Планског подручја карактерише доминација рударско-енергетско-индустријског комплекса и пољопривреде, уз релативно развијене делатности сектора услуга. Динамичан развој рударско-енергетско-индустријског комплекса у Костолцу имао је снажан утицај на укупан друштвено-економски развој, привредну структуру, раст укупне производње, друштвеног производа, запослености и доходака становништва, као и на промене у коришћењу пољопривредног земљишта, просторној организацији насеља, инфраструктури и стању животне средине. Град Костолац је рударско-енергетски центар са знатним утицајем на ниво економске развијености Града Пожареваца.

Према категоризацији развијености региона и јединица локалне самоуправе у Србији (Уредба, 2014) Град Пожаревац је припадао кругу од 20 привредно развијених локалних самоуправа у односу на просек, углавном захваљујући развоју рударско-енергетско-индустријског сектора.

На Планском подручју заступљена је релативно диверзификована привредна структура, уз велико учешће рударско-енергетског комплекса, прерађивачког сектора индустрије, пољопривреде, грађевинарства и разних услужних делатности. У структури прерађивачке индустрије знатну улогу имају прехранбена индустрија (кондиторски производи, прерада житарица, меса и месних прерађевина, млека, пива, сточне хране, и др.), металопрерађивачка, машиноградња, грађевински материјали, прерада пластике, производња тепиха, текстилних производа, обуће, гуме, намештаја, електроиндустрија, графичка делатност и секундарне сировине. Такође, евидентан процес интензивне деиндустријализације, релативно слабе конкурентности производње, уз недовољно развијен сектор МСП и предузетништва.

На подручју Града Пожаревац, 2023. године, било је 22.916 запослених лица. У структури запослености доминира сектор услуга (63,7%), секундарни сектор (рудаство, прерађивачка индустрија, производња електричне енергије, грађевинарство) учествује са 35,02%, док примарни сектор чини свега 1,2%.

Услови и плански основ за изградњу објекта за добијање електричне енергије из *обновљивих извора* створени су Изменама и допунама ПППН Костолачког угљеног басена из 2018. године.

Детаљна мерења брзине и правца ветра били су основ за израду пројектне документације за изградњу 20 ветрогенератора укупне снаге 66 MW, процењене годишње производње 145 GWh. Ветрогенератори су постављени на спољна одлагалишта копова Дрмно, Кленовник и Петка, по ободу копа Ђириковац и на простору затворених површинских копова и одлагалишта огранка „ТЕ-КО Костолац“. Иако је очекивана година завршетка била 2024, пројекат још није завршен.

Најповољнији простор за коришћење *соларне енергије* је на потезу од градског насеља Пожаревац према истоку са потенцијалом од 5,2 до 5,4 kWh/m². На основу мерних података и дефинисаних зона

урађена је пројектна документација за изградњу соларне електране Костолац – Петка снаге 10 MW са процењеном годишњом производњом 13 GWh. Електрана се налази на јужној косини спољног одлагалишта Петка и захвата простор од 10 ha. Изградња је започета у 2024.години и очекује се њено пуштање у рад у првој половини 2025.године. Имајући у виду повећање ефикасности панела на резервисаном и припремљеном терену могуће је проширење производних капацитета и повећање снаге. У току је израда пројектне документације за изградњу соларне електране на простору спољашњег унутрашњег одлагалишта копа „Кленовник“ (снага између 50 и 60 MW). Такође, могућа је изградња нове соларне електране на унутрашњем одлагалишту копа „Дрмно“.

Туристички потенцијали Планског подручја могу се оценити као релативно повољни у погледу богатства мотива, природне и културне баштине и приступачности (положај на Дунаву – деоници коридора VII, и гравитациона зона ауто-пута Е-75), са Дунавом (један од примарних туристичких простора који интегрише туристичке кластере Војводине, Београда и југоисточне Србије), ушћима његових притока (Мораве код Дубравице и Млаве код Костолца) и речним адама, Виминацијумом и другим културно-историјским споменицима (локалитети Маргум, Рукумија, Малинац и други), заштићеним природним вредностима (парк природе Пругово, споменици природе у Драговцу и Љубичеву и неколико предела посебних природних одлика), Пожаревцем и туристичко-спортским манифестацијама (Љубичевске коњичке игре и др.). Расположиви туристички потенцијали на представљају фактор развоја наутичког (са другим видовима водног туризма), тулинг (кружна и линеарна туристичка путовања/туре/путеви – римских палата и споменика, дунавских мотива, бициклизма–Euro Velo 6, деоница бр. 10 Рам–Виминацијум, пешачења, јахања, лова, риболова и др.), излетничког и других видова туризма. За ово туристичко подручје карактеристични су и други садржаји за развој специфичних видова туризма као што су: рударско-индустријски, спортско-авантуристички, археолошки (путеви римских императора), коњички спортови и др.

Истовремено, потенцијали за развој туризма су недовољно искоришћени, уређени и афирмисани. Непходно је обезбедити: бољи маркетинг туристичке понуде; развој дестинације са знатним учешће целогодишње понуде уз функционалну интеграцију више видова туризма на подручју плана и са непосредним окружењем; развој саобраћајне, комуналне и пловно-наутичке инфраструктуре; као и реконструкцију постојећих и реализацију нових смештајних капацитета.

Становништво. Према подацима Пописа 2022. године на подручју Града Пожаревца било је 68.648 становника, што је за око 8% мање у односу на почетак 21.века (2002. године 74.902 становника). Наиме, константна емиграциона кретања, негативан природни прираштај, као и процес старења, изменили су у последње две деценије периоду 2002-2022. године популационе потенцијале по великим старосним групама. На подручју Града Пожаревца младо становништво (до 19 година) било је 2022. године заступљено са 19,6%, и са већим учешћем у градским (20,5%) него у осталим сеоским насељима (16,9%). Сваки пети становник (21,9%) је био старији од 65 година, а разлика између градских и осталих насеља је знатно већа – градска насеља Пожаревац и Костолац 19,9%, а сеоска насеља 27,5%. Сумарно, становништво Града Пожаревца је 2022. године било у стадијуму најдубље демографске старости (просечна старост 43,6 година) и у сеоским насељима (просечна старост 46,5 година), док је градска популација била у стадијуму дубоке демографске старости (просечна старост 42,6 година).

Мрежу насеља формирају два урбана центра – Пожаревац и Костолац сконцентрисано око 74% становника) и 25 осталих/сеоских насеља у којима је живело 17.377 становника (просечно по насељу 695 становника). Најбројнија су насеља у категорији 500 до 1.000 становника (14 насеља), у категорији малих насеља (201-500 становника) било је осма насеља, три насеља (Лучица, Пољана и Ћириковац) су била у категорији 1.000 до 2.000 становника, а преко 5.000 становника имају градска насеља Костолац (8.741) и Пожаревац (42.530).

Окосницу путне мрежу на подручју Града Пожаревца чине:

- државни пут IB реда број 33 (веза са државним путем A1 – Пожаревац – Кучево – Мајданпек – Неготин – државна граница са Бугарском – гранични прелаз Мокрање), пролази у правцу запад – исток и остварује директна веза са једним од најзначајнијих путних праваца у Србији (ДП A1), односно представља и најкраћу везу са постојећим аутопутем: граница са Мађарском (Хоргош) – Нови Сад – Београд – Ниш – граница са Северном Македонијом (Прешево); и
- државни пут IB реда број 34 (Пожаревац – Велико Градиште – Голубац – Доњи Милановац – Поречки мост – веза са државним путем 35); у коридору овог пута у току је изградња брзе саобраћајнице (IM реда број 7)

Значајан део путне мреже Планског подручја чине и државни путеви IIA и IIB реда:

- ДП IIA бр.159 (Пожаревац – Костолац),
- ДП IIA бр.160 (Пожаревац–Жабари–Свилајнац–Деспотовац–Двориште–Ресавица–Сење–Ћуприја),
- ДП IIA бр.161 (Братинац–Салаковац–Мало Црниће–Петровац на Млави–Жагубица–Брестовац),
- ДП IIB бр.371 (Пожаревац (веза са државним путем 34) – Дубравица),
- ДП IIB бр.372 (Рам – Кличевац – Братинац),
- ДП IIB бр.375 (Берање – Средњево – Миљевић),
- ДП IIB бр.377 (Пожаревац (веза са државним путем 33) – Осипаоница),
- ДП IIB бр.378 (Пожаревац (веза са државним путем 33) – Велико Село – Орљево – Велики Поповац – веза са државним путем 147).

Водоснабдевање. Имајући у виду да су на подручју града Пожаревца радикално измењени режими подземних вода (и по количини и у квалитету), постала су веома важна за трајну заштиту још увек очувана изворишта подземних вода из којих се снабдевају градска насеља Пожаревац, Костолац и села Ћирковац, Кленовик, Петка, село Костолац и Дрмно, у оквиру Пожаревачког водоводног подсистема Моравско-млавског регионалног система за снабдевање водом насеља. Изворишта која су најдрагоценији ресурси подземних вода тог подручја су: 1) "Кључ", у моравском алувиону непосредно узводно од Љубичевског моста; 2) "Ловац", у алувиону Дунава оквирног капацитета око 100 L/s; 3) "Меминац" крај В. Мораве сада се не користи због прекорачења показатеља МДК нитрата, али га треба чувати, јер се након ревитализације може третирати као резервно извориште, или извориште воде за технолошке потребе; 4) "Петка" у ширем приобаљу Дунавца, третирано је као једно од значајних изворишта у овом делу Србије, у близини је одлагалишта јаловине и због погоршаног стања квалитета воде сматра се врло угроженим као извориште воде за снабдевање насеља, али је важно и треба га штитити од деградације; 5) "Забела", у власништву КПД (капацитета 28 L/s), вода је доброг квалитета и може се користити само након дезинфекције; и 6) "Јагодица" на Горњем Костолачком острву предвиђено је Генералним планом као наредно извориште које ће се активирати након 2015. године; то је најважније ново извориште за Пожаревачки водоводни подсистем Моравско-млавског регионалног система и не сме се угрозити било каквим радовима на Костолачком острву; без тог изворишта се не могу затворити биланси у Пожаревачком водоводном подсистему у интервалима након 2015. године. Постоје и локални водоводи у селима Брадарац, Маљуревац и Бубушинац која користе своја локална водоизворишта.

Стање животне средине. Основни извор деградације животне средине на подручју града Пожаревца је рударско-индустријски комплекс у Костоцу. Наиме, најзначајнији извори утицаја на животну средину су термоенергетски објекти, рударски радови, индустрија и насеља, док се утицаји пољопривреде, саобраћаја и других активности могу сматрати мање значајним. Експлоатација лигнита на површинским коповима "Дрмно", "Ћириковац" и "Кленовник" проузроковала је деградацију првобитне геоморфолошке и педолошке структуре терена и читавог екосистема, негативне утицаје на режим вода, функцију насеља, инфраструктурних система и др. Негативни утицаји термоелектрана "Костолац А и Б" и пратећих објеката огледају се у превеликој емисији штетних материја које загађују ваздух, воде и земљиште, затим у производњи отпадних

материјала (пепео и шљака), отпадне топлоте, итд., а емисије SO₂, NO_x, CO и прашкастих материја прекорачују дозвољене вредности. Депонија пепела и шљаке "Средње костолачко острво" представља секундарни извор загађивања ваздуха, када при јаким ветровима (доминантан ветар је из правца југоисток-северозапад) долази до развејавања честица пепела и прекомерног загађења ваздуха и тла у ближој околини.

У односу на утицај значајних извора загађења ваздуха (копови, термоелектране, депоније) могу се утврдити три зоне: **Зона I** – ТЕ "Костолац А", ТЕ "Костолац Б", површински коп угља "Дрмно" и депонија пепела и шљаке "Средње костолачко острво"; **Зона II** – насеља у непосредном окружењу извора загађења (Костолац, Костолац село, Острво, Брадарац, Дрмно, Кленовнико, Ћириковцу); и **Зона III** – простор у широј околини извора загађења.

Захтевани квалитет воде реке Дунав је II класа, резултати мерења квалитета воде Дунава показују да је стварни квалитет вода био у II/III класи на профилима Смедерево и Велико Градиште, а у Банатској Паланци у III класи. Прописани квалитет воде Велике Мораве на профилу Љубичево је IIa, узводно од профила Љубичево, Велика Морава има III/IV класу, а након уливања отпадних вода из Пожаревца констатована је IV класа квалитета воде (са процентом засићења кисеоником и концентрацијом бакра ван класе). Захтевана класа Млаве је IIa, али су мерења на профилу Петровац (око 30 km узводно од копова) показала да је њена стварна класа била III, док су вредности нитритног азота (NO₂-N) и суспендоване честице повремено биле ван класе. Од опасних и штетних материја на појединим профилима регистроване су повишене вредности гвожђа (Fe) и мангана (Mn). У подземним водама у зони депоније пепела присутно је оптерећење суспендованим материјама, минералним солима (повећана тврдоћа воде, садржај сулфата, и др.), мастима и уљима, као и α и β радиоактивним емитерима. Отпадне воде са депоније повећавају концентрације SO₄, калцијума, магнезијума, гвожђа, цинка, минералних уља и арсена у подземним водама.

До највећег загађења земљишта долази у непосредној близини извора загађења (површински копови, термоелектране, депонија шљаке и пепела, депоније комуналног отпада и др.) због директне контаминације штетним честицама, отпадним водама и штетним гасовима. Висока концентрација цинка на локацији Пругово-Пољана "Црепана" захтева примену ремедијационих поступака за санацију. У оквиру зоне санитарне заштите водоизворишта, у великом броју узорака регистровано је повећање садржаја никла, понегде индекса угљоводоника и бакра.

Процена нивоа буке за рецепторе удаљене до 1.000 m од површинског копа Дрмно, у насељима Дрмно, Брадарац и Кличевац, показује да нивои буке не прелазе дозвољене вредности за групу пословно-стамбених подручја (50/60 dB), осим на источном и северном ободу насеља Дрмно.

Заштићена природна добра. На подручју града Пожаревца налазе се четири заштићена природна добра: • Предео нарочите природне лепоте "Пругово" заступљен је групом од 28 стабала храста лужњака (остатак некадашње компактније шумске вегетације храста лужњака); • Споменик природе "Група стабала храста лужњака, пољског јасена, пољског бреста и ситнолисне липе" на КО Пожаревац – Љубичево; • Споменик природе "Храст сладун – Братинац" у селу Братинац, у доњем делу долине Млаве; • Споменик природе "Група од 16 храста лужњака у селу Драговцу" код камене ћуприје у селу Драговцу – више од половине преосталих стабала потпуно суво, а свега неколико има незнатно очуване виталне делове крошње.

На територији града Пожаревца налази се Жилавска и Чибуклијска ада (КО Костолац-село и КО Речица) које припадају зони заштићеног Специјалног резервата природе "Делиблатска пешчара"..

На Планском подручју налазе се подручја од међународног значаја за заштиту природе: • обала Дунава која припада међународно значајном подручју за птице и дефинише се на основу међународних стандарда са циљем њихове заштите и спречавања од изумирања (Important Bird Area-IBA), зона Дубровац–Рам, где се у зимском периоду окупи од 60.000 до 100.000 птица, припада једном од 40 IBA подручја у Србији; • Лабудово окно које се налази низводно од ушћа реке

Млаве у Дунав представља заштићено Рамсарско подручје; • део Планског подручја, који се налази у зони заштите "Делиблатске пешчаре", представља подручје дефинисано у оквиру "Емералд мреже"; и • одабрана подручја за дневне лептире (РВА – Prime Butterfly Areas in Serbia); налазе се у зони заштите резервата природе "Делиблатска пешчара".

У целини гледано, подручје града Пожаревца се одликују очуваном вегетацијом, значајном присутношћу природних ресурса и специфичним одликама предеоних елемената. Посебну вредност чине заштићена природна добра. Ови заштићени објекти природе остварују значајан допринос укупној амбијенталној вредности, због чега је неопходно одредити зоне њиховог визуелног утицаја и континуално поштовање прописаних мера и режима заштите.

Културно наслеђе. На подручју града Пожаревца налази се разноврсно и вредно културно наслеђе, које чини 12 непокретних културних добара и 767 непокретности под претходном заштитом (укупно 779). Највећи број непокретних културних добара чине археолошка налазишта, сакрално, профано урбано градитељско наслеђе, народно градитељство у насељеним местима као и објекти индустријског наслеђа (градитељско наслеђе), спомен обележја, чесме и гробља. На овом подручју налази се културно добро изузетног значаја – археолошко налазиште Виминацијум, које заузима преко 450 хектара. Виминацијум се налази 12 km од Пожаревца, недалеко Старог Костолца.

4. ПРИНЦИПИ, ЦИЉЕВИ И ОПШТА КОНЦЕПЦИЈА ПРОСТОРНОГ РАЗВОЈА

4.1. Принципи просторног развоја Града Пожаревца

Град Пожаревац располаже са значајним али недовољно активираним природним потенцијалима и територијалним капиталом. Суштински елементи концепције просторног развоја и полазишта за утврђивање планских решења и пропозиција Просторног плана Града Пожаревца биће заснована на следећим принципима:

- промоцији одрживог просторног, економског и социјалног развоја;
- рационалном коришћењу постојећих ресурса и инфраструктуре;
- заштити јавног интереса и јавних добара;
- превенцији, санацији, смањењу и ограничењу загађивања животне средине и усклађивање са захтевима климатских променама;
- економско-тржишна оправданост и рентабилност;
- промоцији еколошког квалитета просторно-еколошке усклађеносет;
- побољшању енергетске ефикасности и коришћења ОИЕ;
- спајању потреба и могућности (локационих захтева и локационих услова);
- корпоративној, социјалној и еколошкој одговорности;
- унапређења културног и локално идентитета;
- одрживом коришћењу и развоју заштићене природне и културне баштине;
- просторно-функционална интегрисаност са суседством и ширим окружењем;
- инклузивност – антиципирање и партиципација широког круга актера и грађана у креирању и управљању променама у домену економије и социјалног развоја;
- јачање територијалне кохезије ради смањења просторних неравнотежности;
- локационо-еколошка селективност и локациона компатибилност програма;
- транспарентност у доношењу планских и инвестиционих одлука, коришћењу и унапређењу управљања просторним развојем, територијалним капиталом и у реализацији капиталних пројеката од значаја за просторни развој града Пожаревца.

Сумарно, Просторним планом ће се обезбедити услови за одрживи и усклађен просторни развој Града Пожаревца који подразумевају предузимање мера и активности у циљу рационалног

коришћења минералних сировина, земљишта и осталих природних ресурса, одрживи просторни, социјални и привредни развој, заштите и промоције природних вредности и културних добара, интегрисане туристичке понуде, социо-демографске ревитализације становништва, развој и унапређење инфраструктурне опремљености, боље доступности и квалитета јавних служби и др.

4.2. Циљеви просторног развоја Града Пожаревца

Циљеви развоја, уређења и заштите подручја Града Пожаревца су:

- равномернији територијални развој – смањивање диспропорције у степену развијености између уже зоне карактеристичне по високој концентрацији капиталних улагања и шире зоне која је релативно неразвијена;
- утврђивање планских полазишта за релативизацију конфликта и несагласности у примени дугорочних концепција просторног развоја и развоја рударско-енергетског комплекса;
- функционално интегрисање Града Пожаревца са окружењем кроз бољу саобраћајну, информациону, привредну и културну повезаност и сарадњу;
- обезбеђење веће интегрисаности подручја и повећање мобилности фактора производње и развоја рационалним инфраструктурним повезивањем мреже насеља, реконструкцијом и побољшањем функционисања постојећих инфраструктурних система и мреже услуга од јавног интереса; приоритетно просторно интегрисање рударско-енергетског комплекса са осталим деловима привреде и минимизирање његових негативних ефеката на окружење;
- унапређење заштите животне средине и квалитета живљења, спречавање ненаменског коришћења простора и непланске изградње и предузимање мера за ревитализацију угрожених подручја;
- диверзификација привреде, иницирање нових производних програма у складу са ресурсима и тржишним условима, оснивањем МСП и привлачењем страних улагања;
- успоравање процеса концентрације становништва и активности у градским/урбаним центрима, уз стварање стимулативних услова за демографску обнову руралних насеља (побољшање економских и социјалних услова живљења на селу кроз обезбеђење подршке модернизацији пољопривредних газдинстава), унапређењем квалитета живота и инвестирањем у развој социјалних и привредних функција; и
- очување биолошке разноврсности, геонаслеђа и предела; обезбеђење трајне заштите природних и културних вредности и њихово одрживо коришћење у оквиру рекреације, туризма и комплементарних активности, едукације и научних истраживања.

4.3. Општа концепција просторног развоја Града Пожаревца

Основни развојни концепт Планског подручја јесте ефикасно, организовано и рационално коришћење људских, природних и изграђених потенцијала, у социоекономском, просторном и еколошком погледу.

Рударско енергетски систем „ТЕ–КО Костолац“ је носилац привредног развоја на подручју Града Пожаревца са битним утицајем на просторни, социјални и укупан друштвени развој. Досадашња изразито учешће рударско-енергетског сектора у привредној структури Града Пожаревца била је заснована на расположивим природним, производним и инфраструктурним капацитетима који су деценијама грађени. Са становишта просторног развоја досадашњи развој овог комплекса, поред бројних позитивних ефеката у формирању БДП, запошљавању, развоју локалне самоуправе, имао је и неповољне еколошке последице на подручју Града Пожаревца и у ширем окружењу. Концепт пословања овог комплекса карактерисало је мало/незнатно улагања у заштиту животне средине, али строги еколошки и други прописи, притисци јавности и конкурентност производње у новим околностима утицаће и на промену стратешких опредељења развоја.

У погледу привредних делатности највећи значај и надаље ће имати рударство и енергетика, као носеће области досадашњег и будућег развоја Планског подручја. Истовремено, концепт одрживог просторног развоја подразумева интегрисање принципа и стандарда економске, еколошке и социјалне одрживости у компанијско пословање и уз минимализацију екстерних трошкова за заштиту и унапређење животне средине, подизање квалитета укупног животног и општег стандарда грађана и локалне самоуправе. У том смислу, од суштинског значаја је спровођење делотворних мера заштите животне средине у поступцима реконструкције постојећих капацитета за производњу електричне енергије и ширења површинских копова, као и рекултивације земљишта деградираног експлоатацијом угља.

Костолачки басен је јединствено лежиште угља, тренутно експлоатација угља се врши у источном делу Костолачког басена на површиском копу „Дрмно“, док је у централном делу басена експлоатација угља приведена крају (површински копови „Кленовник“ и „Ћириковац“). Лигнитско лежиште „Петка“ и мрко-лигнитско лежиште „Пољана“ нису у приоритету за експлоатацију. Прекид рударских радова на коповима „Кленовник“ и „Ћириковац“, као и на делу копа „Дрмно“ омогућује да се приступи интензивној рекултивацији унутрашњих и спољашних одлагалишта откривке („јаловине“).

У Западном делу Костолачког лигнитског басена планиран је развој копа „Западни Костолац“, укупног капацитета $190,0 \times 10^6$ тона угља који ће се експлоатисати 31 годину (*Студију изводљивости експлоатације лежишта Западни Костолац, РГФ, Београд, 2024*). Отварање копа почеће током 2028. године, односно након припремних активности откопавање угља се очекује 2031. године. У зони ширења овог копа налази се насеље Дубравица које мора бити пресељено до 2035. године. Насеље Батовац ће се наћи на ивици овог површинског копа и биће изложено индиректним утицајима рударских активности, а потенцијално и пресељено у целини или делом. Ближи услови пресељења становништва (динамика, облици накнада, избор локација и др.) из овог(их) насеља дефинисаће се у Програмским основама и Програмима пресељења који су саставни део Просторног плана подручја посебне намене Костолачког угљеног басена (израда у току). У зони формирања копа и спољног одлагалишта налаз се и државни пут IIБ 371 који се укида, а деонице овог пута изван зоне рударских активности биће прекатегорисане у општински пут.

Истражни радови и експлоатација лежишта нафте и гаса везани су за северни део територије града Пожаревца, у зони и непосредном окружењу Костолачког лигнитског басена, и источном делу територије (према општини Велико Градиште). Експлоатација нафте и гаса ангажује релативно мале површине земљишта, међутим, негативни утицаји на животну средину могу да буду значајни, па је неопходно технолошким и другим мерама ове утицаје свести на најмању меру.

Планира се изградња бројних ветро и соларних електрана, углавном на спољним одлагалиштима јаловине.

Структурно прилагођавање подразумева дисперзију економских активности (нарочито у терцијарним делатностима) и развој малих и средњих предузећа, такође је од велике важности са становишта просторног развоја Планског подручја. Хоризонтална и вертикална диверзификација привредне структуре је од суштинског значаја за успостављање просторно уравнотеженијег раста и распореда становништва и привредних и непривредних активности, као и за побољшање привлачности Планског подручја за лоцирање нових програма и пројеката у делатностима изван основне (ископавања и прераде угља).

Поред развоја рударско енергетског комплекса, најзначајнији утицај на концепт просторног развоја Планског подручја има развој Пожаревца као регионалног центра, Костолаца и других насеља на; реке Дунав (као паневропског водног, саобраћајног, привредног и туристичког коридора) и других речних токова (Морава, Млава); близина Коридора X и саобраћајна мрежа; квалитетно пољопривредно земљиште Стига и доњег Поморавља; културна и природна добра и други ресурси и потенцијали подручја.

Територијалној интеграцији Планског подручја са окружењем погодују саобраћајно-географски положај и планирани развој инфраструктурних и водопривредних система, као и даљи развој експлоатације и прераде минералних сировина са пратећим делатностима, што ће се одразити и на осовине регионалног и субрегионалног развоја подручја, а посебно на поједине урбане и индустријске центре, енергетске комплексе, примарне туристичке дестинације, као и друга подручја посебне намене.

Један од важнијих предуслова је побољшање саобраћајне приступачности и инфраструктурне опремљености простора. Завршетак опремања и уређења деонице пловног коридора Дунава, реконструкција постојеће и изградња железничке пруге према Румунији, развој енергетске и телекомуникационе инфраструктуре представљаће битан фактор већег отварања и интегрисања Планског подручја са окружењем. Реализација попречних деоница државних путева I и II реда према коридору X, на западу и коридору IV на истоку, допринеће унапређењу просторно-функционалног положаја и повећању конкурентности и доступности Планског подручја.

Села на Планском подручју већ деценијама бележе опадање броја становника, а у последњем међупописном периоду (2011-2022) опадање бележе и градска насеља Пожаревац и Костолац (са 53.752 на 51.271), а остала насеља/села са 23.707 на 19.226 становника. У том смислу, неопходно је обезбедити мере за подршку млађих контингената становништва у сеоским насељима побољшањем услова школовања, применом специфичних програма за побољшање услова живљења млађег женског становништва, различити облици подршке пословном организовању пољопривредних газдинстава и других актера руралне економије ради обезбеђења задовољавајућих доходака и приноса на средства уложена у развој пољопривредно-прехранбене производње и друге економске активности на селу.

Пожаревац ће унапредити своју функцију регионалног центра даљим развојем научних, здравствених, образовних, културних и других институција.

Уређење приобалног појаса Дунава усклађује се са решењима Просторног плана подручја посебне намене коридора VII – Дунава. Предвиђена је изградња пристаништа и марина у зони Костолца и Љубичева, као и уређење постојећег спортског аеродрома на Средњем костолачком острву.

За потребе туристичког развоја резервишу се локације у приобалном појасу Коридора VII – Дунава и Велике Мораве као и у оквиру градског подручја Пожаревца.

Саобраћајни систем Планског подручја чини мрежа путних саобраћајница државних путева и путева локалног значаја, железничке пруге и пловни коридори Дунава. Поред постојећих, предвиђа се нова саобраћајница регионалног значаја поред десне обале Дунава од Рама, преко Костолца до моста преко Дунава (Смедерево–Ковин). Ова саобраћајница ће омогућити комплетирање "дунавске магистрале" и садржаће у профилу, поред путног коловоза, бицикличку и пешачку стазу.

Водоснабдевање је везано за развој изворишта „Кључ“ и потенцијално за „Јагодицу“. Након детаљног третмана постоји могућност искоришћења вода из копова за водоснабдевање и наводњавање.

Археолошко налазиште "Виминацијум" уређује се, користи и штити у складу са Просторни план подручја посебне намене археолошког налазишта Виминацијум („Службени гласник РС", бр. 14/2015).

Коришћење пољопривредног земљишта је значајно ограничено у зони развоја рударско-енергетског комплекса и непосредном окружењу. Мерама интензивне рекултивације део земљишта који је заузет за потребе рударства и енергетике биће враћен пољопривреди, део ће бити пошумљен, а у заосталим депресијама по окончању рударских радова биће формирана вештачка језера.

5. ПРЕТЕЖНА НАМЕНА ПРОСТОРА, ОСНОВНИ УРБАНИСТИЧКИ ПАРАМЕТРИ И ОБИМ ИЗГРАДЊЕ

У постојећој намени простора на подручју Града Пожаревац претежни део заузима пољопривредно земљиште (око 72%), шуме 9,6%, насеља, водотоци и саобраћајнице око 10%, рударско-енергетски комплекс у Источном делу Костолачког угљеног басена око 3%.

Постојећим Планом Града Пожаревац планирано је рекултивација подручја на којима су завршене рударске активности површине око 4000 ха (око 5% територије Града Пожаревац). Не располажемо подацима о реализацији ове планиране рекултивације.

Промене у намени намена простора очекује се у зони развоја површинског копа „Дрмно“, као и отварања новог копа „Западни Костолац“ (делови катастарских општина Дубравица, Батовац, Брежане, Острово и Петка) који ће до 2035. године заузети око 1.600 ха, претежно пољопривредног земљишта (око 80%), па се очекује удео пољопривредних у укупним површинама за неколико процената. Истовремено, реализација процеса рекултивације на делу одлагалишта и копа „Дрмно“ такође ће утицати на незнатно повећање површина шума.

За развој саобраћајне инфраструктуре предвиђено је око 50 ха земљишта, с тим да неће доћи до битних промена у укупном уделу ових површина. Грађевинско земљиште за планирану водопривредну, енергетску и телекомуникациону инфраструктуру утврђиваће се и билансирати у одговарајућим урбанистичким плановима у складу са планским решењима, пропозицијама и смерницама Просторног плана.

Претежна стамбена и мешовита намена у грађевинском подручју насеља промениће у ограниченом обиму у оквиру нових стамбених зона или зона за компатибилну јавну и пословну намену (компатибилне намене становању су: јавне службе, јавно зеленило, услуге и туристички садржаји, као и пословање које нема негативних утицаја на животну средину).

Претежна намена простора, урбанистички параметри, обим планиране изградње и друге планске пропозиције за градска и сеоска насеља утврђене су у постојећим планским документима Града Пожаревац:

1) Генерални урбанистички план Града Пожаревац и у обухвату овог плана:

- План генералне регулације „Пожаревац 1“;
- План генералне регулације „Пожаревац 2“;
- План генералне регулације „Пожаревац 4“;
- План генералне регулације „Пожаревац 6“;

2) План генералне регулације Костолаца

3) Просторни план Града Пожаревац са шематским приказима за сеоска насеља

Саставни део Просторног плана Града Пожаревац су уређајне основе за сеоска насеља које треба да замене „шематске приказе“ из постојећег Просторног плана Града Пожаревац. Уређајне основе сеоских насеља садржаће приказ грађевинског подручја (евентуално проширење), приказ површина јавне намене, ближа решења за изградњу и уређење простора, реконструкцију/изградњу инфраструктурних и комуналних система, што обухвата централно насеље и групације – делове насеља које се налазе ван централног насеља. Имајући у виду континуирано смањење броја становника не очекује се обимна изградња у сеоским насељима.

Подручје рударских активности уређује се на основу Просторног плана подручја Костолачког угљеног басена (у току израда новог Плана). Активирањем површинског копа „Западни Костолац“ биће заузето око

Због отварања површинског копа „Западни Костолац“ биће пресељено насеље Дубавица, а потенцијално и насеље Батовац. У зависности од одлуке становника овог(их) насеља да ли жели

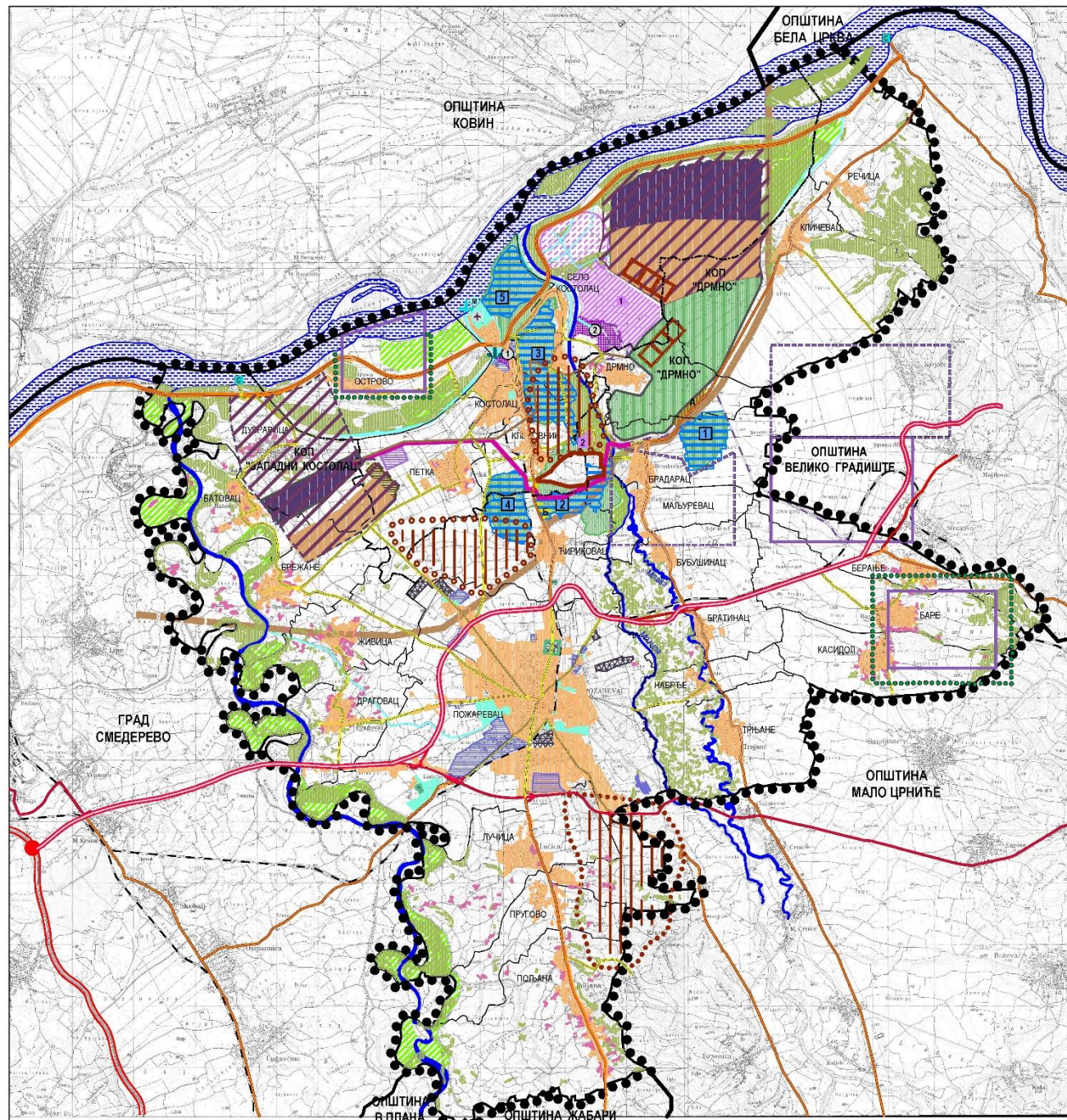
да се пресељава групно или појединачно уследиће и припрема планске докуменације. Избор за групно пресељење подразумева изградњу новог насеља у оквиру одабраног простора или насељавање у оквиру постојећих насеља, док појединачно пресељење подразумева новчану исплату власницима непокретности који се самостално пресељавају на локације по личном избору. Ближе информације могу се очекивати након изјашњавања становника насеља Дубравице и потенцијално насеља Батовац о начу пресељења својих домаћинстава, па ће се на основу њиховог избора и у сарадњи са управом Града Пожаревца пронаћи адекватно решење.

6. ОЧЕКИВАНИ ЕФЕКТИ ПЛАНИРАЊА У ПОГЛЕДУ УНАПРЕЂЕЊА ПРОСТОРНОГ РАЗВОЈА И НАЧИНА КОРИШЋЕЊА ПРОСТОРА

Просторним планом обезбедиће се услови за одрживи и уједначен просторни развој Града Пожаревца који подразумевају спровођење мера и активности у погледу рационалног коришћења минералних сировина, земљишта и осталих природних ресурса, одрживи просторни, социјални и привредни развој, заштите и промоције природних вредности и културних добара, интегрисане туристичке понуде, социо-демографске ревитализације становништва, развој и унапређење инфраструктурне опремљености, боље доступности и квалитета услуга од јавног значаја и др.

Кључни елементи концепције просторног развоја и полазишта за планска решења Просторног плана која утицати на позитивне развојне ефекте у Граду Пожаревцу су:

- дугорочно усклађивање развоја рударских активности и просторног развоја Града Пожаревца;
- уравнотежен и одрживи развој мреже насеља укључујући промене које ће уследити због пресељења села Дубравице и потенцијално села Батовац;
- подршка економском развоју у недовољно развијеним деловима услед промена социо-економске структуре становништва;
- повећање прихода локалне самоуправе (раст БДП, раст локалног буџета);
- очување површина и квалитета пољопривредног земљишта ради повећања економске ефикасности коришћења земљишних ресурса и побољшање услуга и подршке становништву у руралним подручјима;
- боља доступност услуга од јавног интереса (јавне службе и други сервиси) ради подизања квалитета живљења грађана разрадом концепта локалне руралне интеграције (формирање услужних центара или сервисних станица, као и увођење мобилних служби);
- заштита богатог природног наслеђа применом одговарајућих мере заштите, уз неопходно усаглашавање других активности са овим мерама;
- заштита непокретних културних добара кроз организовање заштите и презентацију непокретног културног наслеђа, укључивањем културно-историјских садржаја у туристичку понуду (очување наслеђених вредности значајан је потенцијал за будући развој);
- међусобно умрежавање туристичко-рекреативних локалитета, капацитета, понуде и производње уз очување идентитета простора и заштите животне средине;
- унапређење квалитета и безбедности водоснабдевања успостављањем зоне заштите изворишта водоснабдевања (потребна је реконструкција разводне мреже и резервоара; реконструкција и доградња градске канализационе мреже, односно изградња канализационе мреже и ППОВ за туристичка подручја и сеоска насеља) и др.



ЕЛАБОРАТ - КОНЦЕПТУАЛНИ МАТЕРИЈАЛ
ЗА РАНИ ЈАВНИ УВИД У
ПРОСТОРНИ ПЛАН
ГРАДА ПОЖАРЕВЦА

Скица 2

КОНЦЕПТ ПРОСТОРНОГ
РАЗВОЈА ПЛАНСКОГ ПОДРУЧЈА

ЛЕГЕНДА:

- ГРАНИЦА ПОДРУЧЈА ПРОСТОРНОГ ПЛАНА
- ГРАНИЦА ГРАДА ПОЖАРЕВЦА
- ГРАНИЦА КОСТОЛАСКОГ ПОДРУЧЈА
- ГРАНИЦА КАТАСТАРСКЕ ОПШТИНЕ

- ШУМА
- ВОЂАЊАК
- ПРОИЗВОДНА ДЕЛАТНОСТ (ИНДУСТРИЈСКИ ПРЕРАЂИВАЧКИ И ОСТАЛИ ПОГОНИ)
- ПРОИЗВОДНА НИКОМАСЕ
- ЗОНА КУЛТУРНИХ ДОБАРА
- АРХЕОЛОШКО НАПОКЛИШТЕ "ВИМИНАЦИЈУМ"
- ПЕНЦИЈАЛНИ ПРОСТОР ЗА ИСТРАЖИВАЧКЕ И ТУРИСТИЧКЕ АКТИВНОСТИ "ВИМИНАЦИЈУМ"
- СПЕЦИЈАЛНА НАМЕНА
- СПОРТИ И РЕКРЕАЦИЈА
- ГОЉОПРИЈЕДНА ПОСРЕДНА
- ПОСРЕДНА ОСТАЛИ ИЗ РАЈОНЕ ПОПОВИШЕ
- МАНАСТИР РУКУЛИНА
- ПЛАНИРАНА ПРОМЕНА НАМЕНЕ

САОБРАЋАЈ

- ДРЖАВНИ ПУТ I РЕДА
- ДРЖАВНИ ПУТ II РЕДА
- ДРЖАВНИ ПУТ III РЕДА
- ОПШТИНСКИ ПУТ
- ЖЕЛЕЗНИЧКА ПРУГА
- ПЛАНИРАНИ ИНДУСТРИЈСКИ КОЛОСЕК
- МЕЂУНАРОДНИ ПУТОВИ ПУТ-КОРИДОР VII
- СПОРТСКИ АЕРОДРОМ
- ПРИСТАНИШТЕ
- ПУТНИЧКО
- МАРИНА
- СКОЛА
- КАНАЛ
- ПЛАНИРАНИ КАНАЛ
- РЕКА

ЗОНЕ РУДАРСКИХ АКТИВНОСТИ

- ГРАНИЦА КОСТОЛАСКОГ БАСЕНА
- ОКВИРНА ГРАНИЦА ПОТЕНЦИЈАЛНОГ ЛИГНИТНОГ ЛЕЖИШТА
- ОКВИРНА ГРАНИЦА МИКРОЛИТНОГ ЛЕЖИШТА "ПОЖАРЕЦ"
- КО-АНА КОНТУРА КОПА "ДРМО" И КОПА "ЗАПАДНИ КОСТОЛАЦ"
- ПРОСТОР НАМЕЊЕН РУДАРСКИМ АКТИВНОСТИМА
- КОРИДОР ЗА ТРАНСПОРТ МЕХАНИЗАЦИЈЕ
- КОРИДОР ЗА ТРАНСПОРТ УГЉА
- КОНТУРА АКТИВНОГ КОПА
- РУДНИЧКИ "КРУГ" КОПА "ЗАПАДНИ КОСТОЛАЦ"
- ЕКСПЛОАТАЦИЈА УГЉА
- УПРАВА СА ПРАТЕЋИМ ОБЈЕКТИМА
- ОДЛИКОВИШТЕ ОТПРИКЕ
- ПРИВРЕМНО ОДЛАГАЛИШТЕ ЖУЛНОГ КОПА
- РЕКУЛТИВИСАНА ПОВРШИНА

ТЕРМОЕНЕРГЕТСКИ КОМПЛЕКС

- КОМПЛЕКС ТЕРМОЕЛЕКТРАНЕ
- ТЕ "КОСТОЛАЦ А"
- ТЕ "КОСТОЛАЦ Б"
- ДЕПОЗИТЕ "ПЕПЕЛА ШИЊАЧЕ И ШИЊА"

ВЕТРО И СОПАРНЕ ЕЛЕКТРАНЕ

- КОМПЛЕКС ВЕТРО ЕЛЕКТРАНЕ
- КОМПЛЕКС ВЕТРО ЕЛЕКТРАНЕ
- КОМПЛЕКС ВЕТРО ЕЛЕКТРАНЕ
- КОМПЛЕКС ВЕТРО И СОПАРНЕ ЕЛЕКТРАНЕ
- РЕЗЕРВАЦИЈА ПРОСТОРА ЗА ИЗГРАДЉУ СОПАРНЕ ЕЛЕКТРАНЕ-А СРЕДЊЕМ КОСТОЛАСКОМ ОСТРОВУ

НАФТА И ГАС

- ЕКСПЛОАТАЦИЈА ПОЈЕ
- ОБВЕШТЕ РЕЗЕРВЕ-ПЛАНИРАНО ЕКСПЛОАТАЦИЈА ПОЈЕ
- ЗАШТИТНИ ПОЈАС